

2019.9【vol.80】

# 水レター「びわ湖・よど川」

独立行政法人水資源機構 関西・吉野川支社淀川本部 発行

水資源機構全体の取り組みや関西管内における情報のほか、琵琶湖・淀川水系の水源地域情報を、水レター「びわ湖・よど川」により、関係機関の皆様にお知らせします。

## index

1. 関西管内の水源地状況と気象	1 p
2. 関西管内の主な出来事	5 p
3. 令和元年8月における日吉ダムの洪水調節効果について	6 p
4. 地震防災訓練を実施しました	7 p
5. 川上ダム堤体コンクリートを初打設	8 p
6. 比奈知ダム管理開始20周年式典を開催しました	9 p
7. 令和元年度関西・吉野川支社淀川本部管内技術研究発表会の開催案内	10 p
8. 関西管内水の週間イベント実施報告	11 p
9. イベント情報	12 p



# 1. 関西管内の水源状況と気象

## (1) 関西管内の水源状況（2019年9月）と今後の見通し

関西管内の各ダム流域における今年9月の水源状況は次のとおりです。

9月30日現在の貯水率は、琵琶湖水位は平年値を若干下回っています。各ダムは平年値より高めとなっていますが、9月のダム地点降水量は平年値を大きく下回っています。

なお、気象庁の降雨予報によると、10月の降水量は平年並みの見込みです。今後の水源情報に注意してまいります。

(9月30日9:00時点)

施設名	所在地 (予報区)	ダム地点降水量		ダム貯水率	
		(mm)	(平年値)	(%)	(平年値)
高山ダム	京都府山城南部	30	181	90.5	91.3
青蓮寺ダム	三重県伊賀	17	231	97.6	94.2
室生ダム	奈良県北東部	25	216	95.6	87.3
布目ダム	奈良県北西部	28	196	96.2	93.9
比奈知ダム	三重県伊賀	20	259	96.7	96.4
一庫ダム	兵庫県阪神	51	196	94.9	87.6
日吉ダム	京都府南丹・京丹波	58	190	94.7	84.8
琵琶湖	滋賀県全域	48	208	BSL-0.42m	BSL-0.35m

※ダム地点降水量は9月1日～29日までの累計雨量です。

※ダム地点降水量平年値は9月の累計降水量の平年値です。

※ダム貯水率、ダム貯水率平年値は9月30日の値です。

## (2) 関西管内の洪水等への対応について

8月から9月における関西管内の施設では、台風10号及び秋雨前線に伴う降雨に対して日吉ダム管理所は、洪水時の防災操作（洪水調節）を実施しました。

(詳細は6ページに掲載しています。)

今後とも、ダムの防災操作時の関係機関や一般への周知及びダムの洪水調節を的確に行うなど、万全な態勢をとり出水時における対応に努めてまいります。

## (3) 関西管内水源情報について

関西管内における各ダムの貯水状況、補給状況等詳細情報は、関西・吉野川支社淀川本部ホームページの水源情報に掲載しておりますのでご覧下さい。

水資源機構関西・吉野川支社淀川本部HPアドレス

<http://www.water.go.jp/kansai/kansai/html/suigen/suigen.html>

(参考) 気象情報 (大阪管区気象台HPより抜粋)

① 近畿地方の天候 (2019年8月)

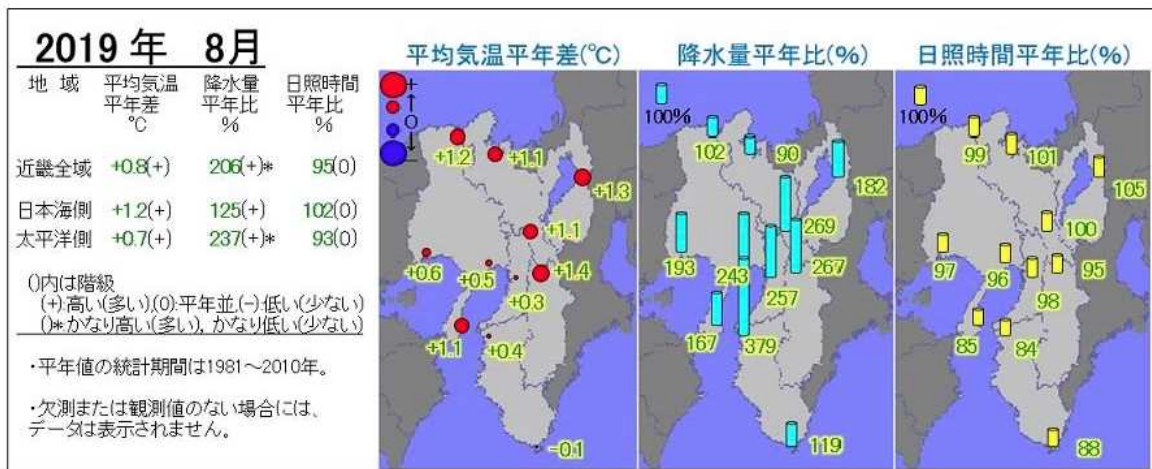
上旬は、太平洋高気圧に覆われて晴れた日が多くなりましたが、中旬以降は秋雨前線等の影響で曇りや雨の日が多く、台風10号の影響で大雨となった所がありました。

上旬：前半は高気圧に覆われて晴れの日が多く、後半は湿った空気の影響で太平洋側では大雨となった所がありました。

中旬：前半は高気圧に覆われて晴れの日が多く、後半は台風10号や秋雨前線の影響で曇りや雨の日が多くなりました。

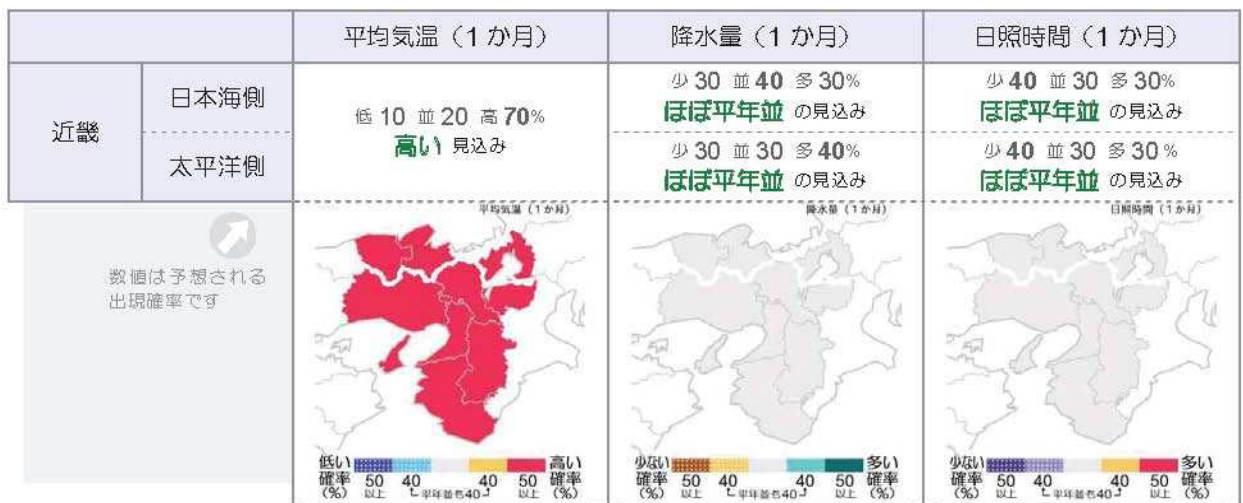
下旬：秋雨前線の影響により曇りや雨の日が多くなりました。

	上旬		中旬		下旬	
	気温	降水量	気温	降水量	気温	降水量
日本海側	かなり高	かなり少	かなり高	多	低	多
太平洋側	かなり高	かなり少	高	かなり多	低	かなり多



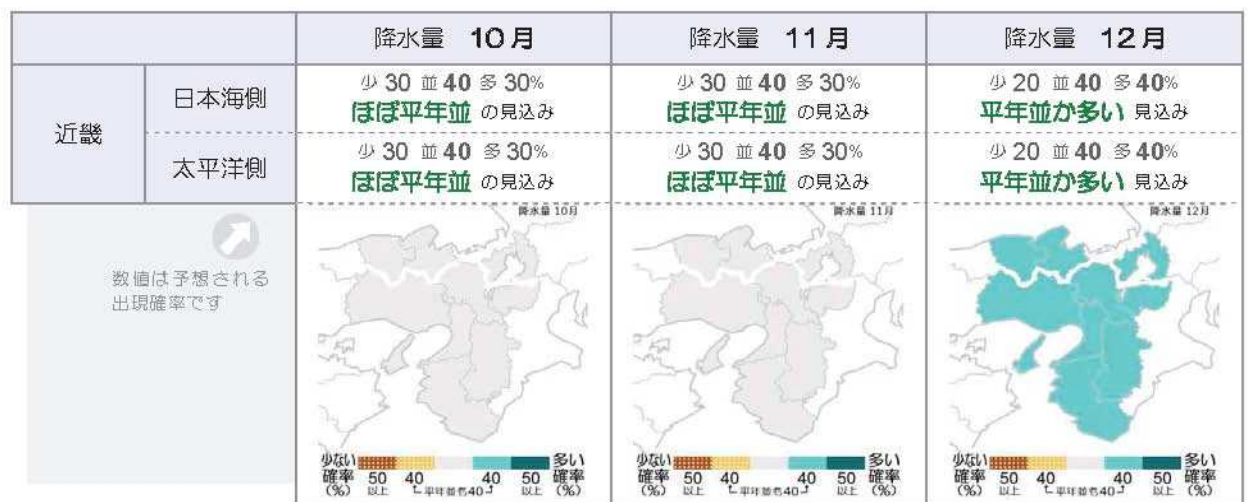
② 近畿地方の天候の見通し（大阪管区气象台HPより抜粋）  
 1ヶ月予報（9月28日から10月27日まで）

降水量は太平洋側・日本側ともに平年並みの見込みです。



3ヶ月予報（10月から12月まで）

- 10月 天気は数日の周期で変わり、太平洋側は、平年と同様に晴れの日が多い見込みです。
- 11月 日本海側では平年と同様に曇りや雨の日が多く、太平洋側では平年と同様に晴れの日が多い見込みです。
- 12月 日本海側では平年と同様に曇りや雨の日または雪の日が多く、太平洋側では平年と同様に晴れの日が多い見込みです。



# 流域・水源の雨量・貯水量・貯水量・ダムからの補給量一覧表

2019年9月30日 9時00現在

ダム名	水位(※2)		貯水量(※1.2)			流量(※2)		補給量(過去3ヶ月:7月~9月)(※3.4.6)			雨量(過去3ヶ月:7月~9月)(※5.6)								
	貯水位(標高m)	貯水量(万m3)	貯水率(%)	平年貯水量(万m3)	平年貯水率(%)	貯水量(万m3)	貯水率(%)	当日9時の補給量(m3/s)	ダム流入量(m3/s)	ダム放流量(m3/s)	累計補給量(過去3ヶ月)(万m3)	平年ダム累計補給量(過去3ヶ月)(万m3)	補給量平年比率(過去3ヶ月)(%)	R1.9月補給量(1日~29日)(万m3)	平年9月月間補給量(万m3)	累計雨量(過去3ヶ月)(mm)	平年累計雨量(過去3ヶ月)(mm)	雨量平年比率(過去3ヶ月)(%)	R1.9月降水量(1日~29日)(mm)
高山ダム	116.05	1,249	90.5	1,260	91.3	5.63	5.18	0.0	183	784	23.3	32	362	32	523	504	103.9	30	181
青蓮寺ダム	272.51	1,502	97.6	1,450	94.2	1.20	1.15	0.0	424	346	122.5	22	124	22	557	586	95.0	17	231
聖生ダム	287.04	627	95.6	572	87.3	1.27	1.29	0.0	328	469	69.9	18	87	18	615	560	109.9	25	216
布目ダム	278.72	866	96.2	845	93.9	1.17	1.20	0.0	177	291	60.8	11	72	11	582	518	112.3	28	196
比奈知ダム	291.47	909	96.7	906	96.4	1.59	1.46	0.0	174	222	78.4	14	80	14	623	637	97.7	20	259
一庫ダム	134.42	1,262	94.9	1,164	87.6	1.26	1.79	0.5	2,745	759	361.7	512	159	512	476	538	88.4	51	196
日吉ダム	177.90	1,516	94.7	1,358	84.8	3.90	5.04	1.1	7,160	2,624	272.9	1,042	734	1,042	437	494	88.4	58	190

湖沼名	水位(※2)		雨量(過去3ヶ月:7月~9月)(※5.6)				
	(B.S.L)	平年水位(m)	累計雨量(過去3ヶ月)(mm)	平年累計雨量(過去3ヶ月)(mm)	雨量平年比率(過去3ヶ月)(%)	R1.9月降水量(1日~29日)(mm)	平年9月月間雨量(mm)
琵琶湖	-0.42	-0.35	575	577	99.7	48	208

※1 貯水率は、6月16日より洪水期の利水容量で計算しております。

※2 貯水位(琵琶湖を除く)、貯水量、流量は当日9時のデータです。琵琶湖水位は当日6時の値です。

※3 補給量は当日0時までのダム放流量と流入量の差を累計した値です。

※4 当日9時の補給量は瞬時値として当日9時における放流量と流入量との差で表しております。

※5 雨量は当日0時までの累計値です。

※6 補給量、雨量(琵琶湖除く)の平年累計値は平成11年4月以降(ダム管理開始)からのデータを使用しております。

琵琶湖雨量の平年累計値は平成4年4月以降からのデータを使用しております。

流域名	雨量(過去3ヶ月:7月~9月)(※7.8.9)		
	累計雨量(過去3ヶ月)(mm)	平年累計雨量(過去3ヶ月)(mm)	雨量平年比率(過去3ヶ月)(%)
枚方上流域	599	560	107.0
桂川流域	602	564	106.7
宇治川流域	605	529	114.4
木津川流域	622	559	111.3
猪名川流域(※9)	438	506	86.6

※7 暫定値であり数値は変動する場合があります

※8 雨量の平年累計値は平成6年からのデータを使用しております。(24年間)

※9 猪名川流域は、ダム下流の上池田地点雨量を使用しております。

(出典:国土交通省水文水質データベース)



## 2. 関西管内の主な出来事

関西管内における前号発行（令和元年7月31日）以降の主な出来事をお知らせします。

- 8月 4日（日）： 第13回流木ペインティング大会を開催（主催：一庫ダム水源地域ビジョン推進協議会）
- 4日（日）： 比奈知ダム施設見学会を開催（主催：比奈知ダム）
- 6日（火）： 令和元年度「水の週間」親子ダム見学会（室生ダム、比奈知ダム）を開催（奈良県との共催）
- 10日（土）： 家棟川の環境学習及び生態調査（上下流交流）に参加（琵琶湖総管）（主催：滋賀自然研究会、NPO法人家棟川流域観光船、野洲市、滋賀県）
- 19日（月）： あやめ浜まつり（上下流交流）に参加（琵琶湖総管）（主催：NPO法人家棟川流域観光船）
- 20日（火）： With Dam Night in Biwakoが開催（主催：ダム工学会）
- 22日（木）： インフラツーリズム「日吉ダムの見学と保津川下り」が開催（企画実施：(株)JTB、特別企画：(公社)土木学会関西支部）
- 24日（土）： 「夏でもひ～んやり！一庫ダム内部見学会＆説明会2019」を開催（能勢電鉄株式会社との共催）
- 25日（日）： 室生ダムカレー誕生祭りが開催（主催：平成榛原子供のもり公園活性化協会）
- 25日（日）： 丹生谷文化財フェスタが開催（主催：丹生谷文化財フェスタ実行委員会）
- 27日（火）： 比奈知ダム20周年記念式典を開催（比奈知ダム）
- 27日（火）： 布目ダム水源地域ビジョン実行連絡会を開催
- 9月 4日（水）： 地震防災訓練を実施（淀川本部、管内各事務所）
- 10日（火）： 川上ダムにおいて関西管内安全協議会を開催
- 17日（火）： ダム基礎地盤検査を受検（川上ダム）
- 18日（水）： 室生ダム水源地域ビジョン実行連絡会を開催
- 19日（木）： 癒やしのよし笛コンサートが開催（淀川本部）（主催：NPO法人地域と自然ちよいまる）
- 20日（金）： 川上ダムにおいて堤体コンクリートの初打設を実施

# 3. 令和元年8月における日吉ダムの洪水調節効果について

水資源機構関西管内の施設において、日吉ダム管理所は台風10号及び秋雨前線に伴う降雨に対して、洪水時の防災操作（洪水調節）を実施しました。

2回の出水のうち台風10号における洪水時の防災操作を以下の通り紹介させていただきます。その他の対応については、関西・吉野川支社淀川本部ホームページに「ダム等による洪水軽減効果」を掲載しておりますのであわせてご覧ください。

<https://www.water.go.jp/kansai/kansai/html/tyousetu/tyousetu.html>

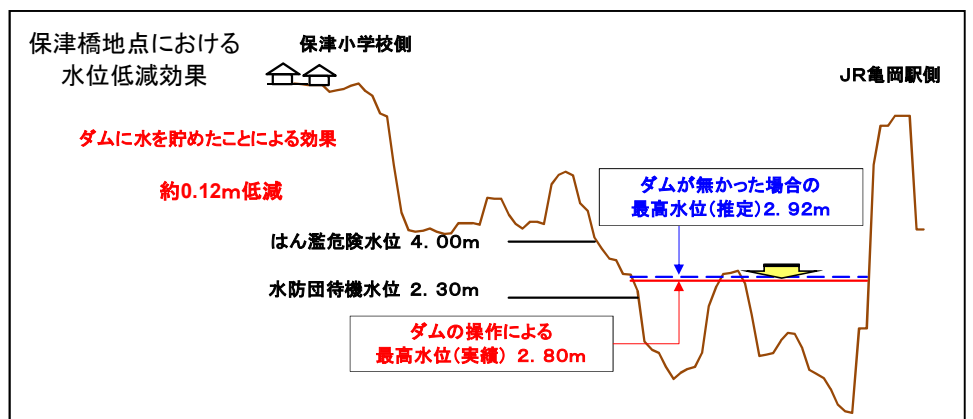
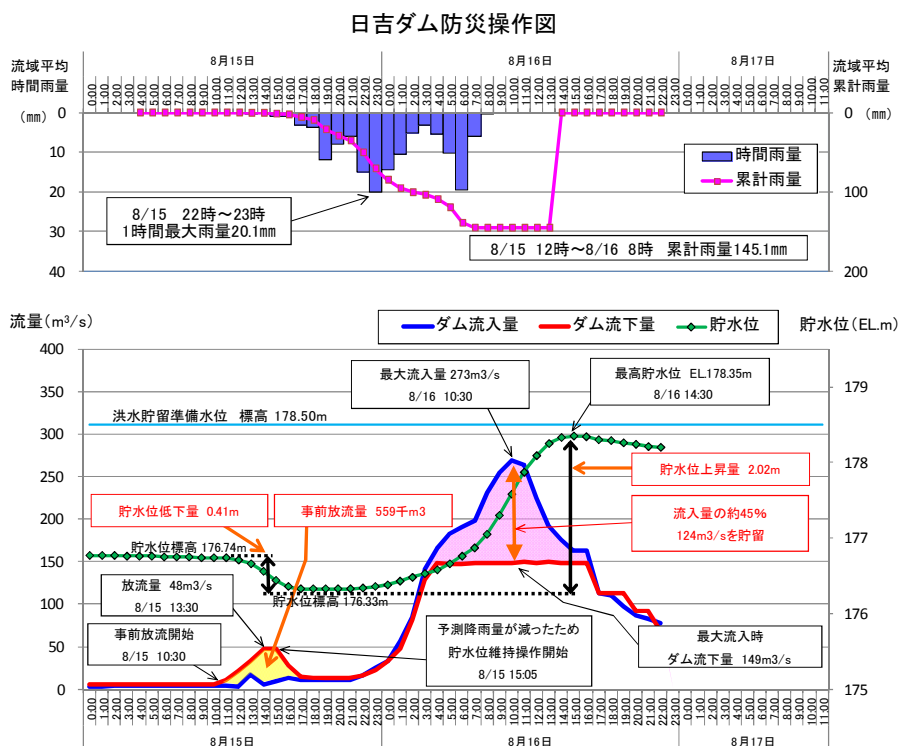
## 【日吉ダム】台風10号(8/15～8/16)による降雨

淀川水系桂川の日吉ダム流域では、降り始めの8月15日12時から16日8時までの総雨量が145.1mm(流域平均累計雨量)となり、15日22時からの1時間雨量が20.1mmを記録しました。

台風10号においては、予測雨量が多く想定されたため、利水参画者に事前協議を行い、事前放流等を実施し、通常の洪水調節容量4,200万m<sup>3</sup>に加え、301万m<sup>3</sup>を洪水調節容量として確保しました。

今回の出水では、ダムへの流入量は、最大毎秒273立方メートルを記録し、最大流入量の約45%(毎秒約124立方メートル)を貯留し、同時刻における放流量を毎秒149立方メートルとしました。

この一連の操作により、洪水をダムに貯留するとともに、ダム下流の保津橋地点(亀岡市保津町下中島)では、約0.12mの水位低減効果があったものと推定されます。



## 4. 地震防災訓練を実施しました

9月1日及びこの日を含む1週間は、台風、豪雨、豪雪、洪水、高潮、地震、津波等の災害について認識を深めるとともに、これに対する備えを充実強化することにより災害の未然防止と被害の軽減に資することを目的に「防災の日」及び「防災週間」と定められており、全国的に防災訓練等が実施されています。

この全国的な取り組みにあわせ、淀川本部では9月4日、発生が危惧されている東海、東南海・南海地震の連動型地震が発生したという想定で訓練を実施しました。

訓練では、午前8時に地震が発生したと想定し、職員及び家族の安否確認を行うとともに、各事務所での施設点検、被災箇所への応急対策の実施状況を把握するための情報伝達訓練及び記者発表資料作成訓練を行いました。今回は、淀川本部と各事務所をテレビ会議で繋ぎ、被災状況の共有を行う訓練を行いました。

淀川本部では、今回の防災訓練の結果を踏まえた課題について改善を図るとともに、実際の災害発生時に適切な対応を行ってまいります。



防災本部 全景



淀川本部における各事務所の  
情報収集・伝達



テレビ会議による被災状況把握訓練



## 5. 川上ダム堤体コンクリートを初打設

令和元年9月20日（金）、気持ちのよい秋晴れの下、川上ダム建設所において「ダム堤体コンクリートの初打設」を実施しました。

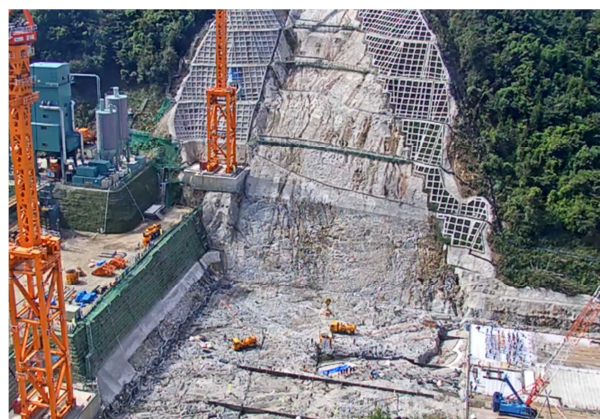
初打設を行うにあたり、職員及び受注者全員で安全祈願を行い、工事の安全と一日も早い完成を祈願しました。

その後、タワークレーンで吊り上げられたコンクリートバケットが、ダム堤体敷の中央部へ運ばれ、工事課長による「打設開始！」の合図と共に最初のコンクリートが投入されました。万歳三唱の響く中、投入されたコンクリートは岩盤面としっかりと密着するよう丁寧に締め固めが行われ、式典は無事終了しました。

これから19ヶ月間のコンクリート打設を行い、ダムが姿を現していきます。令和4年度の完成に向けて着実に事業を進めて参りますので、引き続き皆様のご支援の程、よろしくお願いいたします。



安全祈願



現場状況



コンクリート投入



初打設を記念し万歳三唱

ライブ映像を川上ダム HP にて配信しています。

（川上ダム建設所 HP 工事進捗カメラ：<https://kawakamidam-cam.arksystem.jp/>）



## 6. 比奈知ダム管理開始20周年式典を開催しました

木津川ダム総合管理所比奈知ダムは平成11年4月の管理開始から20周年を迎えることができました。

これを記念しまして、令和元年8月27日に比奈知ダム管理開始20周年記念式典を開催し、関係者を含め多くの方々に列席いただきました。

比奈知ダム管理所において行われた式典では、名張市長からの「今後とも、住民の安全・安心を守って頂きたい。」とのご祝辞、比奈知ダムの事業説明後に、比奈知ダム管理開始10周年時に封印したタイムカプセルを比奈知小学校の卒業生が開封し、当時の作文を取り出しました。

続いて新たなカプセルを封印する比奈知小学校4年生の代表の方が作文を披露し、「ダムのおかげで大きな台風や大雨が来ても安心して暮らせる。」「下流の蛍が観察できる環境に感謝します。」などと話し、全員の作文をカプセルに封印しました。

その後、比奈知ダム管理所広場に移動し、比奈知ダム管理開始10周年の際に植樹を行った「シダレモミジ」の育樹（「枝切り」、「施肥」、「水やり」）を行いました。

当日はあいにくの曇天でしたが、心配されていた雨が降らなかったことは何よりも幸運で式典は滞りなく終了することができました。

これからも地域に根ざした管理を心がけていきますのでよろしくをお願いします。



## 7. 令和元年度関西・吉野川支社 淀川本部管内技術研究発表会の開催案内 ～管内各事務所での取組を発表！～

令和元年度関西・吉野川支社淀川本部管内技術研究発表会を下記の日程により開催することとなりました。

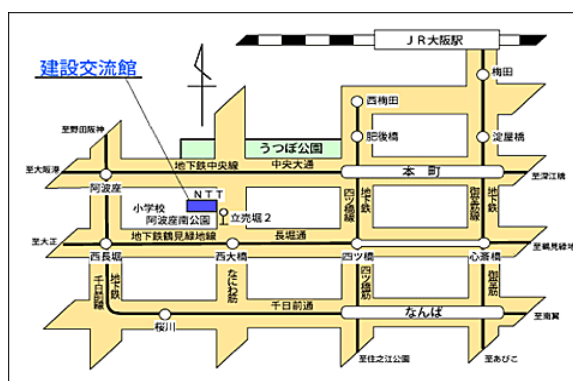
この発表会は、淀川本部管内の職員が日常の業務の中で実施した試験、調査、計画、設計、施工、管理等に関する研究や業務上創意工夫した内容を発表報告するとともに、水資源機構本社において開催される技術研究発表会への選考も兼ねています。

水資源機構ではどのような課題に取り組んでいるか利水者の皆様をはじめ多くの方に聴講いただければ幸いです。

プログラム等の詳細については、関西・吉野川支社淀川本部ホームページでご確認下さい。

- 開催日時 : 令和元年 10 月 2 日 (水) 9 時 45 分～  
(9 時 30 分受付開始)  
〔予備日 : 令和元年 10 月 9 日 (水) 〕

- 会 場 : 建設交流館 702 会議室  
大阪市西区立売堀 2-1-2



【会場付近見取図】



【昨年度の技術研究発表会の様子】



## 8. 関西管内水の週間イベント実施報告

毎年8月1日～7日の「水の週間」には、水の貴重さや大切さを知ってもらうため、全国各地で行事が行われており、関西管内においてもこの時期に楽しく学べるイベントやダム施設見学会などを開催しています。

今年も多くの方にご参加いただきましたので、いくつかご紹介いたします。

今後もこのようなイベントを通じて、水資源機構の役割や取り組みを知っていただけるよう、広くアピールしてまいります。



親子ダム見学会(室生ダム)(R1.8.6)



親子ダム見学会(比奈知ダム)(R1.8.6)

奈良県との共催で、室生ダム及び比奈知ダムを見学しました。比奈知ダム見学ではダム堤内を見学していただくとともに、簡易な水質検査実験(パックテスト)を行っていただきました。



比奈知ダム施設見学会(R1.8.4)

今年は120名の方々が来場され、ダム堤体内の探検や地震体験車によるリアルな地震体験、災害対策用車両の展示、比奈知ダムペーパークラフトの作成及びエコフェア・地元特産品販売等盛り沢山の内容を楽しまれました。



一庫ダム流木ペイント大会(R1.8.4)

流木ペイントは、ダム湖に流入した流木にペインティングし、芸術作品を作ることで廃棄物を有効活用するものです。

当日は、洋画家の安食慎太郎氏の実技指導の下、参加者の皆様に思い思いにペインティングしていただきました。

# 9. イベント情報

水源地周辺で行われる主なイベントなどを紹介します。



開催時期	行事名・主催	開催場所	概要
10月27日(日)  要申し込み 10月18日(金)まで (定員に達し 次第締め切り)	<b>お魚里帰り大作戦2019</b>  水資源機構 琵琶湖開発総合管理所	新浜ビオトープ (滋賀県草津市)	ビオトープで生まれたフナ・コイ類の子どもを捕まえて琵琶湖に放流する活動を通じて琵琶湖の生き物をはじめとした環境とその大切さを学ぶことを目的としたイベントです。
	HP <a href="http://www.water.go.jp/kansai/biwako/index.html">http://www.water.go.jp/kansai/biwako/index.html</a>		
11月17日(日)  要申し込み (e-marathonエントリーシステムにて)	<b>第38回川西一庫ダム周遊マラソン大会</b>  川西一庫ダム周遊マラソン大会実行委員会／川西市	兵庫県川西市 一庫ダム周辺	親子2km、3km、5km、10km、ハーフマラソンがあります。県内外から毎年約3000人のランナーが集結し、色とりどりに染まった紅葉をバックにダム湖半を駆け抜けます。
	HP <a href="http://www.e-marathon.jp/hitokura-dam/index.php?menuindex=1">http://www.e-marathon.jp/hitokura-dam/index.php?menuindex=1</a>		
11月17日(日)  要申し込み 10月8日(火)まで (各部定員に達し 次第締め切り)	<b>2019名張ひなち湖紅葉マラソン大会</b>  名張ひなち湖紅葉マラソン大会事務局／名張市	三重県名張市 比奈知ダム周辺	2km、3km、5km、10km、2kmジョギングがあります。風光明媚な名張市に多くの人が集い、豊かな自然に恵まれたひなち湖周辺の大会会場において、秋の色に染まった木々を眺めながら走る爽快感が味わえます。
	HP <a href="http://www.asint.jp/~budoiki2/hinachi.html">http://www.asint.jp/~budoiki2/hinachi.html</a>		
11月23日(土)  申し込み不要	<b>むら生き生きまつり</b>  南山城村産業生活課	京都府南山城村 総合グラウンド	南山城村の特産品や農林産物を利用した味噌やもち、漬物などの加工品の即売。ステージでのイベントなどお子様から大人まで楽しんで頂けます。 高山ダム管理所もまつりに合わせてパネル展示やダム施設見学等を行う予定です。
	HP <a href="http://www.kyoto-kankou.or.jp/info_search/?event_id=8312&amp;r=1536311404.7335">http://www.kyoto-kankou.or.jp/info_search/?event_id=8312&amp;r=1536311404.7335</a>		

国土交通省のダムツーリズムHPにもいろいろな情報が載っていますよ



国土交通省

[http://www.mlit.go.jp/river/dam/dam\\_tourism.html](http://www.mlit.go.jp/river/dam/dam_tourism.html)



今号の水レター「びわ湖・よど川」はいかがでしたでしょうか。

水レター「びわ湖・よど川」に対して、ご要望、ご意見がございましたら、下記アドレスまでご連絡ください。

mailto:kansai\_risuisya@water.go.jp

\*\*\*『vol.81は、11月下旬に発行する予定です。』\*\*\*